



У КАРТЫ МИРА

ТАИЛАНД



Сканирование: xyz  
Обработка: krestik



У КАРТЫ МИРА

Н. В. ЯКОВЛЕВА  
М. Д. СОЛОМОНОВА

# ТАИЛАНД

ГОСУДАРСТВЕННОЕ ИЗДАТЕЛЬСТВО  
ГЕОГРАФИЧЕСКОЙ ЛИТЕРАТУРЫ

*Москва — 1957*



---

## ОБЩИЕ СВЕДЕНИЯ

Государство Таиланд расположено в Юго-Восточной Азии. Оно занимает среднюю часть Индокитайского полуострова. На западе граничит с Бирмой, на востоке с Лаосом и Камбоджей, на юге с Малайской Федерацией. Южная часть Таиланда омывается Сиамским заливом Южно-Китайского моря и Андаманским морем.

Таиланд вытянут с севера на юг на 1600 км, наибольшее расстояние между его западной и восточной границами 780 км.

По площади — около 514 тыс. кв. км — Таиланд почти равен Франции.

Таиланд многонациональное государство. Наибольшей по численности национальностью является народ таи, что нашло свое отражение и в названии страны<sup>1</sup>.

Государство народа таи на Индокитайском полуострове сложилось к середине XIV в. Дальнейшая история его на протяжении XIV—XVII вв. — это длинная цепь феодальных междоусобиц и войн с соседними государствами — Ава, Пегу, Лаосом и Камбоджей. Не одну длительную и жестокую осаду выдержала древняя столица государства таи — Аютия. В 1767 г. она была захвачена и сожжена. Впоследствии столицей стал Бангкок.

В XIX в. развернулась напряженная борьба между Англией и Францией за Сиам. Англия, к середине XIX в.

---

<sup>1</sup> Первые европейцы, попавшие в страну в начале XVI в., — португальцы — дали ей имя Сиам. В 1939 г. было восстановлено старое название страны — Страна таи, или Таиланд. Последнее название является в настоящее время официальным наименованием государства.

покорившая Индию и приступившая к завоеванию Бирмы, в 1855 г. навязала Сиаму первый неравноправный договор, положивший начало превращению Сиам в полуколонию. За этим договором последовал целый ряд неравноправных договоров с Францией, США и другими странами. И все же из борьбы капиталистических держав за раздел мира Сиам вышел формально самостоятельным государством. Границы колониальных владений Англии и Франции столкнулись в средней части Индокитайского полуострова, и Сиам сохранился в качестве буферного государства.

Тяжкие для национального престижа Сиаму неравноправные договоры были отменены прежде всего правительством Советской России, а затем на протяжении двадцатых годов XX в. капиталистическими державами Европы и США.

По форме государственного правления Сиам до 1932 г. был неограниченной монархией. В 1932 г. в стране произошла верхушечная буржуазная революция, была введена конституция, ограничившая власть короля.

Во второй мировой войне Таиланд принимал участие на стороне держав «оси». В годы японской оккупации в Таиланде широко развернулось демократическое движение протеста против пребывания в стране японских войск. После окончания войны тогдашнее правительство Таиланда предприняло некоторые демократические шаги в области внутренней политики. В 1947 г. были установлены дипломатические отношения между Таиландом и Советским Союзом.

Проамериканское направление внешней политики, взятое затем правительством Таиланда, привело к участию его в войне против корейского народа и присоединению к блоку СЕАТО.

Экономические трудности, вызванные проамериканским курсом, и возрастающее недовольство народа такой политикой способствовали тому, что в начале 1956 г. Таиланд объявил о возобновлении торговых отношений с Китайской Народной Республикой.

### **ПРИРОДНЫЕ УСЛОВИЯ**

Большая часть территории Таиланда представляет собой плоскую равнину, ограниченную сравнительно невысокими сглаженными горами. Рельеф страны не пред-



**В Бангкоке**



**Деревенская улица**





Канал в предместьи Бангкока



В тайландской деревне. Дом на сваях



Географическое положение Таиланда

ставляет больших затруднений для ее хозяйственного освоения.

Центральную часть государства занимает Менамская низменность, колоссальной величины чаша, края которой на севере, западе и востоке резко приподняты.

Низменные поля и топи Менамской низменности образовались в результате заноса мелководного Сиамского залива песчано-глинистыми речными отложениями. Вся низменность покрыта зеленым ковром рисовых полей, спуска-

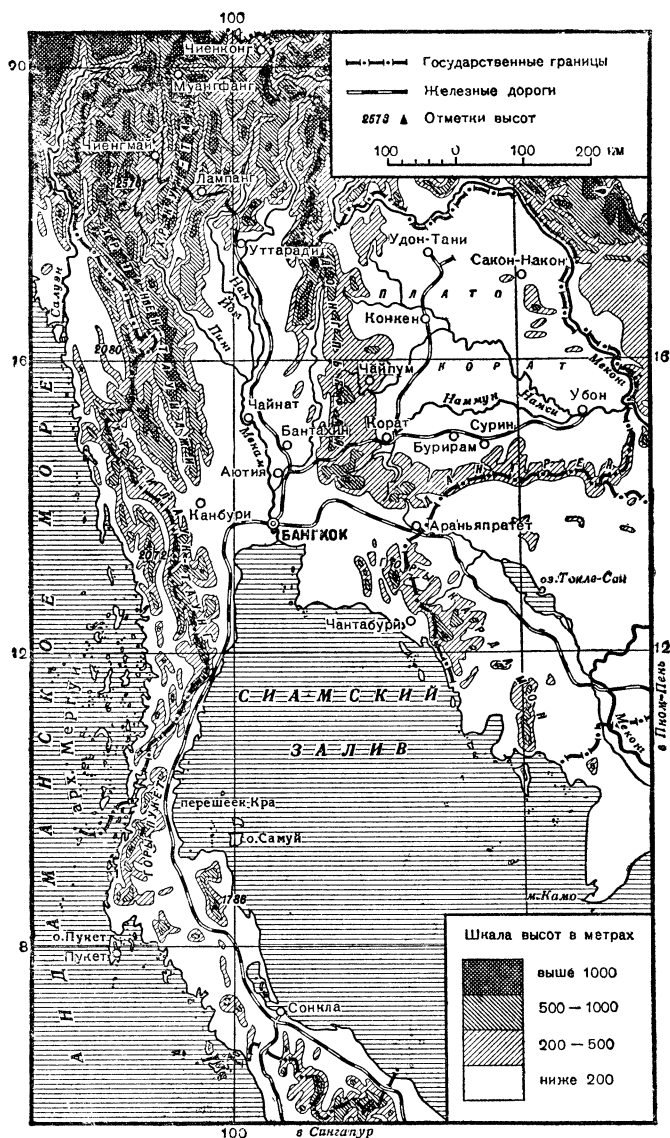
ющихся на юг до Бангкока. Это основной сельскохозяйственный район страны. Простирающаяся к югу от столицы дельта Менама — унылая, плоская, покрытая илом равнина, заросшая мангровыми деревьями. В периоды морских приливов вся она заливается водой, и кажется, будто деревья плавают на ее поверхности. Во время отлива здесь образуется громадное, кишасщее москитами илистое болото, над которым возвышаются мангровые деревья на причудливых корнях. Под листьями мангров слышны непрестанные шорох и шелест. Далеко вокруг разносится отвратительный болотный запах.

По западному краю Менамской низменности проходят невысокие горные хребты, являющиеся продолжением Шаньского нагорья: Танен-Таунджи и Кун-Тан, на юге переходящие в хребет Билаук-Таунг. Это древние, сильно изрезанные продольными долинами горы, состоящие из колоссальной толщи известковых отложений; сквозь слой этих отложений местами на поверхность выходит гранит, образуя горные пики. Самый высокий пик Дой-Интанон в районе города Чиенгмай имеет высоту 2576 м. По одной из горных цепей простирается естественная граница Таиланда с Бирмой.

На севере Менамская низменность переходит в нагорье, расчлененное холмами. По своему геологическому строению оно идентично Шаньскому нагорью. Огромные глыбы базальта, размытые горными ручьями, приняли здесь самые причудливые очертания и формы. Некоторые скалы напоминают своим видом диких зверей, другие — причудливые растения. Народная фантазия создала известность этому району различными легендами и сказками. По древнему преданию, Будда пришел сюда с тиграми, слонами, носорогами, медведями и другими зверями, которые здесь окаменели. На горе Прабат, согласно легенде, остался след Будды, поэтому гора считается священной. Ежегодно к ней идут пилигримы поклониться следу божественного Будды. Склоны холмов покрывает тропическая растительность, образующая непроходимые леса. Там берут начало многочисленные ручьи и реки, которые сливаются затем в величественную реку Менам.

Северное нагорье — самая возвышенная часть страны.

Восточный Таиланд занимает невысокую столовую возвышенность — плато Корат, западный скалистый и обрывистый край которого — Донгпьяфай — приподнят на



Обзорная карта Таиланда

высоту 500 м над уровнем моря. Постепенно понижаясь к востоку, плато Корат переходит в плодородную долину Меконга. Сложено плоскогорье горизонтальными пластами красных песчаников.

Пейзаж Кората довольно однообразен: во все стороны расстилается обширная равнина с возвышающимися то здесь, то там холмами из кварца, в понижениях между которыми поблескивают мелководные озера.

На юге плато Корат ограничено мрачным, выжженным солнцем обрывом Дангрек. Широкая долина реки Прачанбури на юге отделяет Дангрек от живописных Кардамоновых гор. Там известковые скалы всевозможных цветов сменяются гранитными утесами, с вершин которых низвергаются водопады. Гигантские деревья величаво возвышаются над густыми зарослями джунглей, чудовищной толщины лианы оплетают скалы и деревья, образуя как бы воздушные сады. Особенно живописны южные склоны гор, отвесно спускающиеся к морю. Их вершины то окутаны хмурыми облаками, то весело сияют на фоне голубого неба.

Южный Таиланд (северная часть Малаккского полуострова) представляет узкую полосу земли, ширина которой у перешейка Кра составляет всего 50 км; на юге полуостров расширяется до 150—200 км. Центральная часть полуострова занята горным хребтом Каолуанг. Очень живописно восточное побережье Малаккского полуострова: бирюзовое море, вправленное в золотую оправу песчаного берега, хижины среди стройных пальм, белые храмы на вершинах зеленых холмов, а за всем этим пурпурные горы.

Заливы на восточном побережье образуют ряд глубоких гаваней, которые однако мало используются из-за часто случающихся здесь яростных бурь. Вдоль побережья располагается цепь небольших островов.

Западное побережье Малаккского полуострова уже восточного, а береговая линия здесь более изрезана. От самого побережья ввысь поднимаются величавые горы Пукет, кажущиеся пурпурными на утреннем небе, ярко-зелеными в полдень и серыми в вечерних сумерках. Вдоль берега тянется полоса многочисленных островов, скал и подводных рифов. Самый большой из островов — Пукет (Саланг), площадь которого 300 кв. км. На западном по-

бережье имеется несколько хороших гаваней, где сосредоточено множество джонок.

Таиланд лежит в тропическом поясе, поэтому там не бывает зимы, снег здесь не выпадает даже на севере в горах. Находясь в зоне муссонов, страна получает большое количество осадков. Рельеф оказывает заметное влияние на климат Таиланда. Горы на севере защищают его от холодных северных ветров, а горы на западе задерживают юго-западные ветры, несущие влагу с Индийского океана, вследствие чего в Таиланде выпадает даже в дождливый период все же меньше осадков, чем в других странах Юго-Восточной Азии.

Муссоны дуют над территорией Таиланда в двух направлениях — с мая по октябрь с юго-запада, в ноябре — феврале с северо-востока.

Сезон дождей начинается в мае суровыми шквалами и бурями. Для большей части страны май является самым дождливым месяцем. Дожди идут почти непрерывно в виде ураганных ливней. Продолжительность сезона дождей различна — от 174 до 236 дней. В мае в окрестностях Бангкока выпадает до 250 мм осадков. Средняя температура достигает 28—30°.

В конце периода дождей реки выходят из берегов, заливая долины и разнося плодородный ил. Центральная равнина почти на всем протяжении превращается в болото. Такие сезонные разливы рек являются важнейшим источником орошения полей. От величины подъема уровня воды в реках и продолжительности разливов в значительной мере зависит урожай риса. Разливы рек обычно происходят в сентябре и продолжаются до октября. В октябре муссон меняет направление, температура несколько снижается, на рисовых полях начинается страдная пора — сбор риса.

С февраля по май в Таиланде стоит удушающая жара. Температура поднимается до 40—42°. Почва превращается в твердую корку. Ландшафт приобретает серовато-коричневый оттенок. Многие животные погружаются в летнюю спячку. Поля пустеют. Даже выносливый водяной буйвол, спасаясь от зноя, спит по несколько часов, погрузившись в илистую жижу болота.

Несмотря на то что весь Таиланд лежит в зоне муссонов, количество осадков и температура варьируют до

вольно значительно в зависимости от удаленности от моря и наличия горных хребтов.

В северных районах страны, куда не доходят морские ветры, наблюдается довольно резкое колебание температуры на протяжении суток: за очень жарким днем следует довольно прохладная ночь. Однако здесь мало заметна разница в температуре между жарким и дождливым периодами. Количество осадков доходит до 1500 мм.

На плато Корат, отгороженном горами с севера, запада и юга, засушливый сезон продолжается до 200 дней. Солнце быстро выжигает растительность, превращая плато в полупустыню. Зато в период дождей вся поверхность его заливается водой. Среднегодовое количество осадков на плато 1000 мм. Но на высоких окраинах его выпадает до 3000 мм в год.

Северное побережье Сиамского залива, отгороженное горными хребтами от северных ветров, не знает резких изменений температуры, дожди выпадают в течение всего года. Среднегодовое количество осадков составляет 3000 мм.

Наиболее мягким климатом отличается расположенная на Малаккском полуострове южная часть Таиланда. Палящую жару там смягчают ветры, попеременно дующие с Сиамского залива и Андаманского моря. Среднегодовое количество осадков 2500—3300 мм.

От интенсивности осадков полностью зависит режим рек Таиланда, а следовательно, и вся хозяйственная жизнь страны.

Центральный район Таиланда орошает одна из крупных рек Юго-Восточной Азии — Менам (длина 1200 км). Первые европейцы, не знавшие языка тай, дали реке указанное имя, полагая, что это и есть ее туземное название. Однако на языке тай «менам» значит «река». Сам народ тай называет реку Чао Прайя (мать рек).

Менам — жизненная артерия страны. Он не только питает водой рисовые поля центральной равнины, но и связывает север и юг в одно экономическое целое. На протяжении веков Менам был единственной транспортной магистралью, по которой сплавляли лес с севера, везли на юг кожи, сахарный тростник и хлопок, а на север отправляли рис и привозные заморские товары — китайские шелковые ткани, английские ситцы, индийские муслины. Железнодорожная линия, проложенная впоследствии парал-

тельно Менаму, подорвала его транспортное значение, но и до сих пор эта река служит важной транспортной магистралью страны.

Менам берет начало вне пределов Таиланда и впадает в Сиамский залив. В нижнем течении река образует несколько рукавов. Кроме того, от нее отведены многочисленные искусственные каналы, орошающие окрестные поля.

Берега реки очень живописны. Как бахрома, окаймляет их на севере тропический лес, к югу его сменяют заросли бамбука. Из зелени тропической растительности то выступает, блестя на солнце позолотой, ступа, то виднеется красивая пагода, вся точно осыпанная самоцветными камнями.

Количество воды в Менаме резко меняется в зависимости от сезона: в сухое время года река несет в секунду лишь 150 куб. м, а в дождливый сезон — 2000 куб. м воды.

Наводнения, связанные с подъемом воды в Менаме, происходят обычно в сентябре. Из-за отсутствия регулирующих сток сооружений они приносят народу неисчислимые беды и несчастья. Так, например, наводнение 1942 г. опустошило в центральном районе 34% культурных земель. Треть крестьянских дворов была разорена. Не менее сильное наводнение повторилось в 1945 г. Опустошительные наводнения имели место и в последующие годы.

В настоящее время у города Чайнат ведется строительство большой плотины, которая будет регулировать уровень воды в Менаме, и ряда оросительных каналов. Строительство плотины и каналов должно быть закончено к 1958 г. К тому времени предполагается оросить дополнительно 1200 тыс. га земли.

Менам в нижнем течении судоходен на протяжении 400 км; морские суда поднимаются по реке до Бангкока.

В восточной части страны на границе между Таиландом и Лаосом протекает порожистая и бурная река Меконг, которая пригодна лишь для движения мелких судов.

Приток Меконга — Наммун — мелководная река, причиняющая населению в период разливов немало бед. Хозяйственное использование ее долины затруднено, так как вдоль реки тянутся широкие заболоченные пространства.

Южный Таиланд (север Малаккского полуострова) пересекает множество мелких бурных речек и ручейков, стекающих с гор. Эти реки в восточной части полуострова



образовали несколько плодородных равнин, где культивируют рис.

Озерами Таиланд небогат. Большое озеро лагунного типа имеется лишь на Малаккском полуострове недалеко от города Сонкла. Это озеро Тале-Сап. Оно вытянуто на 75 км вдоль побережья Сиамского залива, от которого его отделяет узкая полоска земли, заросшая джунглями. Небольшим протоком озеро сообщается с Сиамским заливом.

Особенности почвенного покрова Таиланда определяются его тропическим климатом. Здесь очень быстро протекают эрозия почвы и связанные с ней процессы отложения. В жаркий период почва растрескивается и становится рыхлой, что облегчает снос ее во время бурных разливов рек и тропических ливней.

Долины рек в Таиланде заполнены плодородными аллювиальными наносами. На аллювиальных почвах Менамской низменности — супесях, жирных и илистых суглинках прекрасно произрастает рис. Плато Корат покрыто тонким слоем латеритовых почв, отличающихся низким плодородием. На юго-востоке страны преобладают красноземы, образовавшиеся из продуктов разрушения вулканических пород. Они особенно хороши для культивирования тропических растений. В северной части Малаккского полуострова много бесплодных солончаков.

Растительный покров Таиланда различен в зависимости от характера и количества выпадающих осадков, температурных условий и типа почв.

Флора Таиланда почти повсеместно тропическая, только высоко в горах встречаются растения умеренного климата. По количеству видов растений Юго-Восточная Азия богаче любой другой области земного шара.

Около 60% площади страны занято лесами. На возвышенных местах, изобилующих осадками, произрастают влажнетропические вечнозеленые леса. Они покрывают перешеек Кра, юго-восточный район Таиланда к югу от Кардамоновых гор и обрывистые отроги Кората. Эти леса насчитывают несколько сот видов деревьев, в том числе фикусы, панданусы, камфарное, хинное деревья и др. С их ветвей свешиваются многочисленные эпифиты. Средняя высота деревьев 18 м. Но некоторые из них достигают 50—60 м. Стволы перевиты многочисленными лианами. Среди лиан в джунглях Таиланда выделяются ротанго-

вые пальмы различных видов. Эти пальмы достигают колоссальной длины и толщины. Переплетаясь с деревьями, они образуют непроходимые чащи. Их крепкий стебель местные жители используют вместо веревок и проволоки. Кроны деревьев так густы, что солнечный свет почти не проникает в джунгли. На севере и востоке страны, в районах, где осадков выпадает немногим более 1000 мм, а засушливый сезон ясно выражен, произрастают муссонные леса, деревья которых сбрасывают листву на засушливый период года. В Таиланде их называют паденг. Леса эти разрежены и состоят всего из нескольких видов деревьев (главным образом — тик, железное дерево, сал, манго). Тиковые леса легко восстанавливаются после пожаров, так как их семена, покрытые твердой кожурой, не боятся огня.

На плато Корат, на месте уничтоженных муссонных лесов, возникла саванная кустарниковая растительность (мимозы и пр.) с высоким жестким травостоем. Для саванны Кората характерна пальма пальмира и колючая груша гоаява. На более высоких участках склонов саванну сменяют заросли бамбука. На плато Корат в период дождей в заболоченных местах появляются густые заросли кустарников и трав, а затем в течение жаркого периода вся эта пышная растительность выгорает.

Неглубокие илистые прибрежные воды Сиамского залива и Андаманского моря заросли мангровыми лесами, которые во время приливов наполовину заливаются морской водой. Особые воздушные корни дают возможность манграм получать необходимый для их жизнедеятельности кислород из воздуха. По берегам Сиамского залива растет дикая саговая пальма. Из сердцевины этой пальмы извлекают крахмал, идущий на изготовление крупы саго.

Илистые заводи рек и временно образующиеся болота поросли лотосом — древним растением, дожившим до наших дней с доледникового периода. Это растение с красивыми белыми, темнокрасными или розовыми цветами считается у буддистов священным цветком. Корни и семена лотоса используются в пищу.

Во внутренних водах Таиланда, а иногда и на заболоченных рисовых полях в большом количестве растет водяной гиацинт — болотное растение с красивыми розовато-лиловыми цветами, которые распускаются всего лишь на

несколько часов. Крестьяне уничтожают водяной гиацинт на полях, так как он мешает росту рисовой рассады.

Фауна Таиланда весьма богата и красочна. В саваннах встречаются быки — гаур и бантенг. Разнообразны олени и серновидные антилопы. В Таиланде еще совсем недавно можно было встретить носорога; в настоящее время носороги полностью истреблены. Истреблены и дикие индийские слоны, хотя повсеместно, особенно на севере Таиланда, можно видеть за работой их одомашненных сородичей. На юге, в водоемах встречается еще одно редкое животное — тапир, который обитает только в Индокитае. Очень широко распространены дикие свиньи. Зато такие, богато представленные в других зоогеографических районах Азии животные, как козлы, бараны, медведи, в Таиланде крайне малочисленны.

Самые разнообразные обезьяны населяют влажнотропические леса Таиланда. С дерева на дерево перепрыгивают тонкотелы, макаки, гиббоны, орангутанги, долгопяты и лангуры. На юге страны лангуров используют для собирания кокосовых орехов. Из хищных животных в джунглях и бамбуковых зарослях Таиланда встречаются тигры, леопарды, дикие кошки. Многочисленные грызуны — серая, белая, черная белки, летяги, дикобразы, населяющие как влажнотропические, так и сухие муссонные леса.

Сады, прибрежные леса, джунгли кишат громадными рукокрылыми (каманги и летучие собаки).

Из птиц характерны фазаны, павлины, дикие куры, на равнине часто можно встретить пеликанов, которых население приручает для ловли рыбы. Попугаи малочисленны. В прибрежных районах много ласточек. Их гнезда, изготовленные из студенистого вещества, которое выделяет зоб птицы, считаются лакомством. Их собирают и экспортируют в Китай.

На рисовых полях водится множество цапель, питающихся рыбой. Здесь встречается несколько видов лабиринтовых рыб. Когда вода на рисовом поле высыхает, эти рыбы зарываются в ил и остаются под засохшей спекшейся поверхностью все жаркое время. С началом дождей, когда поля наполняются водой, рыбы появляются вновь.

Широко представлены рептилии. Правда, гигантский индийский крокодил в значительной мере уже истреблен. Однако в болотистых местах часто можно встретить небольших болотных крокодилов-муггаров.

В Таиланде насчитывается около 60 видов змей. Во влажнотропическом лесу обитают питоны. Есть ядовитые змеи, укусы которых смертельны, например королевская кобра. На крышах многих домов живет небольшая ящерица с красными пятнами на спине — туг-гай. Ящерица считается покровительницей дома, так как избавляет жилище от разных вредных насекомых и крыс. По временам туг-гай издает протяжные звуки, напоминающие трещание сверчка. Муравьи считаются священными, потому что муравейники похожи на пагоды. Когда муравьи селятся около дома, суеверные люди считают это хорошей приметой.

Насекомые в Таиланде поражают своей величиной и разнообразием. В лесах порхают яркие гигантские бабочки. В ветвях деревьев прячутся огромные пауки-птицеды.

В джунглях обитает огромное количество светляков. Вечером они летят к берегу реки и садятся на прибрежные кустарники и деревья. От этого растения вспыхивают голубоватыми огоньками, которые отражаются в воде, создавая феерическую картину.

Таиланд вместе с другими странами индо-малайской области дал миру ряд ценных домашних животных: буйвола, горбатого быка зебу, из птиц — домашнюю курицу и павлина, из насекомых — пчелу.

## НАСЕЛЕНИЕ

Коренным населением Индокитайского полуострова были сакаи и семанги. Их потомков и сейчас можно встретить в Южном Таиланде, в горных районах провинции Транг. Сакаи ведут бродячий образ жизни. Это искусные рыболовы и отважные охотники, все оружие которых состоит из отравленных стрел. Они собирают корни и травы, поклоняются грому, которому приносят жертвы. Семанги — низкорослое племя негритосов, также ведущее бродячий образ жизни, занимающееся охотой и рыболовством в горных районах провинций Паттани и Након Сритамахат.

На архипелаге Мергуи и островах вдоль западного побережья Таиланда обитает еще одна группа коренного населения — маукэн, или чао-нам, говорящая на диалекте малайского языка. Некоторые из них селятся на побе-

режье деревнями, но чаще люди этого племени живут на лодках, всю жизнь плавая между островами и мангровыми зарослями. У этих народов сохранился обмен в его примитивной форме: они кладут собранные в джунглях продукты в условленных местах, обменивая их затем с представителями других племен на табак, ткани, железо, соль.

В конце второго тысячелетия до нашей эры на Индокитайском полуострове появляются племена мон-кхмеров, пришедшие с севера, из Юго-Западного Китая. Их язык восприняли сакаи и семанги. Потомками первых племен мон-кхмеров, проникших в долину Менама, являются народы яо, мяо, лиссу, лаху. Селения их разбросаны в высокогорных труднодоступных районах на севере Таиланда.

С начала нашей эры в долине Менама появляются лао-таи. Они пришли сюда из Южного Китая из провинции Юньнань. Тринадцать столетий продолжалась миграция племен лао-таи в долину Менама; закончилась она к началу XIII в. В 1257 г. племена лао-таи образовали военноплеменное объединение со столицей в городе Сукотай. Это объединение просуществовало до 1360 г. Впоследствии племена таи продвинулись далее на юг в район Аютии, а племена лао остались на севере страны. Крупной народностью из группы таи, заселяющей северные горные районы Таиланда, являются шаны.

В Таиланде сохранились потомки мон-кхмеров, сильно ассимилированные таи. Их насчитывается несколько тысяч человек.

Таиландская государственная статистика выделяет всего четыре национальные группы: сиамцев (таи), вьетнамцев, малайцев и китайцев, причисляя всех остальных к сиамцам. Согласно этой статистике южную часть Менамской низменности населяет народ таи, северную ее часть и плато Корат — народ лао, северные предгорья заселяют шаны. Эти три народа группы таи составляют 77% населения Таиланда. Остальные 23% приходятся на национальные меньшинства — китайцев, малайцев и вьетнамцев. Представители народа таи отличаются низким ростом, широким лицом, едва заметной скошенностью глаз и желтым цветом кожи. Национальный костюм таи, окрашенный краской индиго в синий цвет, состоит как у мужчин, так и у женщин из короткой юбки или из длинного куска материи, особым образом обмотанного вокруг бе-

дер. Голову украшает обычно небольшой тюрбан из белого холста или легкой материи с золотой бахромой или блестками. Но в настоящее время этот наряд можно встретить только в деревнях и небольших городках. Носить бороду до сих пор считается неприличным и мужчины выщипывают ее.

В Таиланде все еще широко соблюдается традиционный обычай, согласно которому каждый двадцатилетний юноша-сиамец поступает в буддийский монастырь для прохождения курса обучения и посвящения в тайны буддизма. Приняв монашеский сан и надев желтую одежду, молодой сиамец как бы отрешается от земной жизни. Большую часть времени он употребляет на философские размышления о мире и религии. Монах может есть только в первую половину дня, причем пищу он добывает путем сбора подаяний. Монах не может убить ни одно живое существо, даже воду он должен вначале процедить сквозь суровую ткань, дабы с водой не проглотить случайно ничего живого. Отбыв в монастыре положенный срок, монах может снять желтую одежду и возвратиться к своим обычным занятиям.

На развитие культуры народа таи большое влияние оказало центральное положение страны на Индокитайском полуострове. В Таиланде еще со времен глубокой древности скрещивались влияния двух культур — древней Индии и древнего Китая. Племена лао-таи принесли с собой элементы китайской культуры. На юге же они столкнулись с высокой культурой мон-кхмеров, родственной культуре Индии. Индийское влияние сказалось на языке и религии народа таи. Героями классической тайландской драмы и танца являются боги и герои Рамаяны и Махабхараты. Народные легенды и песни народа таи тесно связаны с классической литературой Индии. Так же как в древней Индии, здесь исповедуют буддизм в его южной форме — Хинаяна (Малая Колесница). В основе тайской письменности лежит восточноиндийское письмо.

Второй по величине национальной группой страны являются китайцы, которых насчитывается в Таиланде около 3 млн., главным образом жителей городов и рабочих поселков. Китайцы появились в Таиланде еще в средние века. Они приезжали в Сиам, главным образом в качестве торговцев. С начала XX в. началась широкая иммиграция в Таиланд китайских рабочих, контрактовавшихся на гор-

нородные предприятия. До второй мировой войны в Таиланд ежегодно въезжало до 36 тыс. рабочих. Значительная часть из них оседала в Таиланде.

В 30-х годах таиландское правительство начало ограничивать иммиграцию в страну китайских рабочих. От иммигрировавших требовалось знание языка таи, была повышена плата за получение вида на жительство.

Общая численность населения Таиланда — 20,3 млн. человек. Средняя плотность — 38 человек на 1 кв. км. Заселен Таиланд очень неравномерно. Основная масса населения сосредоточена в долине Менама, где плотность населения 140 человек на 1 кв. км. На плато Корат приходится 40—20 человек на 1 кв. км, в западных горах — 10 человек, а на крайнем севере только 5 человек на 1 кв. км. 70 % населения Таиланда живет в долинах рек. 20 % — на побережье Сиамского залива.

Первым городом по числу жителей является Бангкок — столица Таиланда. По данным переписи 1956 г., в городе вместе с пригородами проживает 1345 тыс. человек.

Бангкок расположен на левом берегу Менама и занимает обширное пространство. В центральной части города разместились дома местной аристократии и богатых буржуа. «Над городом, — писал французский путешественник де Воллан, — гордо высятся зубчатые стены королевской резиденции, золотые верхушки дворцов и храмов, покрытые блестками и изразцами. Цветные изразцы, блестки, кристаллы, позолота на тонких высоких башнях горят огнем под яркими лучами тропического солнца. То здесь, то там вспыхивает пурпуровый, белый, синий, красный, голубой свет, который играет точно бенгальский огонь на белых шпилях, осыпанных кристаллами и стеклярусом».

Храмов в Бангкоке около четырехсот. На их сооружение было затрачено много труда и времени сиамскими ремесленниками. Несметные богатства пошли на их украшение. Собранные в буддийских храмах Бангкока драгоценные камни и золото, прекрасные статуи и художественные изделия были предметом зависти и вожделения многих феодальных князей Сиам. Так, например, небольшая статуя «Изумрудного» Будды, вырезанная из куса зелено-голубой яшмы и хранящаяся в знаменитом центральном храме Ват Пра Кео, на протяжении многих столетий несколько раз переходила в качестве военной добычи из

рук в руки. Буддийские храмы до сих пор чаруют приезжающих в Бангкок своей фантастической красотой. В их художественном облике сказались влияния зодчества Индии, Бирмы и Китая. Немецкий писатель Келлерман, посетивший Бангкок в 1935 г., писал, что он был поражен искусством сиамских мастеров, превративших тяжелый неуклюжий камень в каскады кружев, в потоки играющей пены.

Самой оживленной является, конечно, деловая и торговая часть города с набережными, причалами, торговыми конторами и банками. Здесь шум и деловая суета не прекращаются до позднего вечера. Суда, прибывшие из Англии, США, Японии и других стран, доставляют в Бангкок самые различные товары — ткани и велосипеды, детские игрушки и автомобили, спиртные напитки и сгущенное молоко. В обмен они грузят олово, вольфрам, рыбу и соль. Нескончаемым белым потоком льется в трюмы иностранных пароходов основное богатство страны — рис.

Весь город прорезан каналами, которые в старину были основными путями сообщения. Поэтому Бангкок часто сравнивают с Венецией. В настоящее время каналы сильно запущены и загрязнены.

Окрестности Бангкока необычайно живописны, чему немало способствует пышная тропическая растительность. Всеми цветами радуги переливаются на деревьях огромные цветы. Яркие бабочки и птицы дополняют пышный зеленый наряд окрестностей города.

К северу от нынешней столицы Таиланда, там, где Менам разделяется на два рукава, образуя остров, находилась древняя столица государства А ю т и я, которая в XVIII в. была разрушена, а развалины ее ныне заросли лианами, пальмами, бамбуком. Это древнейший город Сиамы, известный с 469 г. Впоследствии на левом берегу реки возник новый город, носящий то же имя; население его в данное время составляет 20 тыс. человек.

На севере страны расположен второй по величине город Таиланда — Ч и е н г м а й, основанный в XI в. как столица небольшого лаосского княжества. Город является административным и экономическим центром северного Таиланда. Население его около 500 тыс. человек. Чиенгмай соединен с Бангкоком железной дорогой, построенной еще до первой мировой войны немецкими инженерами. Неда-



леко от Чиенгмая сооружен первоклассный аэродром. Через город проходит шоссейная дорога на север к границе с Бирмой.

Административным и промышленным центром восточного Таиланда является город К о р а т (Након-Рачасима) с населением в 114 тыс. жителей. Он также соединен с Бангкоком железнодорожной линией, по которой идет на экспорт рис из долины Наммуна и скот с пастбищ Кората. Корат — центр когда-то процветавшей шелковой промышленности.

В восточном Таиланде имеется еще несколько городов (с числом жителей около 100 тыс. чел. в каждом), являющихся торгово-транспортными центрами сельскохозяйственных районов, например Бурирам, Конкен, Сурин, Убон, Чайпум и Сакон-Након.

Несколько важных в экономическом отношении городов расположено на побережье Малаккского полуострова. Среди них следует назвать город Након-Сритамарат (109 тыс. жителей) — важный центр района возделывания каучуконосов, риса, фруктов и добычи олова, а также город Сонкла, основанный китайскими пиратами много веков назад; сейчас это крупный город со 106 тыс. жителей.

## **ХОЗЯЙСТВО**

### **Общая характеристика**

Таиланд — отсталая аграрная страна. Основой ее экономики является сельское хозяйство, в котором занято свыше 80% всего трудоспособного населения. Промышленность развита чрезвычайно слабо; в ней занято всего 2% самостоятельного населения.

Характерной чертой таиландской экономики является ее сильная зависимость от иностранного капитала — английского и американского. Эта зависимость предопределила одностороннее экономическое развитие страны. Несмотря на то что Таиланд располагает значительными естественными ресурсами, экономика базируется главным образом на производстве риса. Рис является не только основной сельскохозяйственной культурой, но и главной статьей таиландского экспорта. На долю риса до войны приходилось 94% всей посевной площади. После войны этот процент сократился за счет расширения площади под

каучуком и другими культурами. Однако и теперь рис дает около 50% стоимости общего экспорта страны. Такая весьма однобокая специализация делает экономику Таиланда неустойчивой, сильно зависящей от конъюнктуры мирового рынка.

Слабое развитие промышленности объясняется стремлением иностранного капитала не допустить экономической самостоятельности Таиланда. В стране нет ни одного завода, выпускающего станки, автомобили и другие машины. Некоторое развитие получили лишь предприятия по первичной обработке сельскохозяйственного сырья и добыче полезных ископаемых. Это в основном рисоочистительные и лесопильные заводы, оловянные и вольфрамовые рудники. По сей день почти все более или менее крупные предприятия обрабатывающей промышленности Таиланда, а также все крупные оловянные и вольфрамовые рудники принадлежат иностранному, главным образом английскому, капиталу.

Интересам иностранного капитала подчинена и внешняя торговля Таиланда. Экспорт состоит из продуктов сельского хозяйства и горнодобывающей промышленности. В импорте основное место занимают потребительские товары. Ввоз машин и оборудования ничтожен. Торговля с крупными капиталистическими странами ведется на невыгодных для Таиланда условиях.

### **Сельское хозяйство**

Основную сельскохозяйственную культуру страны — рис — называют в Таиланде «белым золотом». Возделывание его является единственным источником существования для подавляющей части тайландского населения. В настоящее время под рисом занято около 65% всей обрабатываемой площади. Основным районом возделывания риса является Менамская низменность, где собирается ежегодно до 60% всего урожая риса в стране. Это район развитого товарного земледелия, продукция которого целиком идет на экспорт. Важными районами рисосеяния являются также плоскогорье Корат, дающее 20—25% всей продукции риса в стране, и Северный Таиланд.

Рис в Таиланде культивируют с незапамятных времен, однако методы его возделывания до сих пор остаются крайне отсталыми. Так, в северных и западных областях

Таиланда, а также на плоскогорье Корат распространено примитивное подсежное земледелие, дающее невысокие урожаи при огромной затрате человеческого труда. Таким методом, ведущим к быстрому истощению почв, обрабатывается ежегодно около 200 тыс. га земли.

Рис — исключительно влаголюбивая культура. Минимальное количество осадков, необходимое для культуры поливного риса, составляет примерно 1800 мм в год. Однако в Центральном Таиланде выпадает менее 1500 мм в год, а в других рисосеющих районах еще меньше. Недостаток атмосферных осадков компенсируется разливами рек. Поэтому рисовые поля в Таиланде сосредоточены в долинах рек и в прибрежных равнинах, ближе к живительной влаге. Во время разливов рек вода на поля поступает самотеком; в стране очень мало ирригационных сооружений, которые регулировали бы подачу и сток воды. Таким образом, урожаи риса фактически зависят от естественных условий и отличаются большой неустойчивостью.

В последнее время правительство Таиланда уделяет значительное внимание проблеме искусственного орошения. На заем, полученный от Международного банка реконструкции и развития, ведется строительство ирригационной системы на реке Менам, которая даст возможность оросить свыше 1 млн. га.

В Таиланде существуют два способа посева риса. В районах, где разливы рек регулярны и надежны, практикуется пересадка риса. При этом способе рисовая рассада выращивается сначала в питомниках. Примерно через месяц, когда растение достигнет 25—35 см, оно готово к пересадке. Как правило, пересадку растений производят после разлива рек, когда поля, вспахиваемые заранее, затопляются водой. Этот метод, особенно распространенный в Центральном Таиланде, позволяет собирать более высокие урожаи. Там же, где разливы рек носят нерегулярный характер, применяют разбросный посев. Этот метод характерен для Коратского плоскогорья, где рис обычно сеется по краям болот, образующихся во время наводнений, и для Северного Таиланда. В зависимости от природных условий крестьяне выбирают для выращивания тот или иной сорт риса. В северных областях и на плоскогорье Корат, где дождливый сезон длится недолго, возделывают клейкий рис, для вызревания которого требуется только четыре — четыре с половиной месяца. Этот

сорт риса идет для удовлетворения нужд внутреннего рынка. В долине Менама выращивается неклекий рис, идущий на экспорт. Сбор риса в Таиланде в 1955 г. составлял свыше 7,7 млн. т. В послевоенные годы на долю Таиланда приходится примерно 6% производства и 25—30% экспорта риса капиталистических стран.

Второй по значению сельскохозяйственной культурой страны является каучуковое дерево. Каучуконосы были завезены в Таиланд китайцами в начале XX в. из Малайи, поэтому первые каучуковые насаждения появились в стране в ее полуостровной части, граничащей с Малайей. Этот район до сих пор остается главным районом каучуковых насаждений в Таиланде. Каучуковые деревья культивируют также в юго-восточной части страны — в районе города Чантабури.

Площадь каучуковых плантаций Таиланда составляет примерно 600 тыс. га. По производству каучука Таиланд занимает теперь третье место в мире. Так, в 1955 г. в стране было произведено около 140 тыс. т этого ценного продукта.

В отличие от других стран Юго-Восточной Азии, где основная часть площадей под каучуконосами находится во владении крупных капиталистических плантаций, производство каучука в Таиланде сосредоточено в хозяйствах местного населения. Здесь преобладают мелкие хозяйства, участки которых не превышают 8 га. Таиландский каучук отличается низким качеством, так как мелкие хозяйства не могут применять современных методов подсечки деревьев и обработки латекса. Последнее сказывается также и на продуктивности каучуковых деревьев. Так, сбор латекса с одного дерева в Таиланде почти в два раза меньше, чем в Индонезии и Малайе. Почти весь производимый в стране каучук идет на экспорт; потребление его внутри страны незначительно.

Из других сельскохозяйственных культур в Таиланде выращивают соевые бобы, сезам, арахис, перец, табак, чай, кукурузу, сахарный тростник, хлопок и кокосовую пальму. Все они, за исключением перца, целиком идут на внутренний рынок.

Существенное хозяйственное значение в Таиланде имеет плодоводство.

В деревенских садах Таиланда много таких популярных в южноазиатских странах плодовых деревьев, как

манго, папайя, дурьян, цитрусовые и др. Желтовато-зеленые с нежной душистой, сладкой мякотью плоды манго внешне напоминают огурец. Особенно популярна папая, или дынное дерево. В ее ароматных сладких оранжево-желтых плодах содержится папайотин, расщепляющий белки. В силу этого плоды папайи способствуют пищеварению. Дурьян — плодовое дерево из семейства баобабовых. Его сочные сладкие плоды, усаженные твердыми шипами, достигают веса до 3 кг. Дерево прозвано дурьяном за то, что плоды его обладают дурным запахом, хотя и очень приятны на вкус.

В Менамской низменности широко развито огородничество и бахчеводство. Здесь выращивают огурцы, редьку, капусту, сельдерей, помидоры, чеснок, лук, горох, бобы, арбузы и дыни.

Земледелие характеризуется крайней технической отсталостью. Земля обрабатывается примитивными орудиями. Современные сельскохозяйственные орудия и искусственные удобрения недоступны тайландским крестьянам. В результате, в большинстве районов снимается только один урожай, хотя при более высокой агротехнике можно было бы снимать два урожая в год.

Земельный фонд используется слабо. В то время как значительная часть крестьян совершенно не имеет земли, под обработкой занято всего лишь 18% площади. Даже в Центральном Таиланде, который отличается наибольшей распаханностью, под обработкой находится всего лишь 40% земли. Основная причина столь слабого использования земельного фонда лежит в господстве феодальных пережитков. Усиленный процесс концентрации лучших земель в руках помещиков и ростовщиков, обезземеливание широких крестьянских масс препятствуют расширению обрабатываемой площади, ибо задавленные нуждой крестьяне не в состоянии покупать новые участки земли; крупные же землевладельцы не заинтересованы в освоении новых земель, так как это требует огромных вложений: им гораздо выгоднее извлекать прибыль от эксплуатации мелких арендаторов.

Подавляющая часть земель в Таиланде принадлежит королевской фамилии, дворцовой аристократии, буддийским монастырям, помещикам и ростовщикам. Помещики, как правило, не обрабатывают землю сами, а на кабальных условиях сдают ее в аренду. Наиболее распространен-

ной формой аренды является издольщина. Размер арендной платы обычно составляет половину урожая, если арендатор-издольщик владеет сельскохозяйственными орудиями и не одалживает их у помещика; в противном случае размер арендной платы повышается. Лишения и нужда — постоянные спутники крестьянина-арендатора. Тяжелый труд в течение круглого года приносит ему очень мало дохода. Раса, оставшегося у него после уплаты налогов, арендной платы и долгов, как правило, не хватает для жизни, и, чтобы прокормить семью, он вынужден обращаться к ростовщику. Предоставляя крестьянам ссуды либо под залог будущего урожая, либо под залог земли, ростовщик устанавливает очень высокие проценты, достигающие 50—60 годовых. В настоящее время около 70 % всех крестьян находится в долгу у ростовщиков. По данным обследования, проведенного в 1955 г., средняя задолженность крестьянской семьи в Центральном Таиланде возросла в 1953 г. в пять раз по сравнению с 1930—1931 гг. — годами мирового экономического кризиса. Еще тяжелее положение в других районах. Часты случаи, когда крестьянин теряет землю и скот, которые переходят к помещикам и ростовщикам. В декабре 1954 г. правительство приняло закон, ограничивающий владение землей 8 га на человека, однако закон фактически не меняет аграрных отношений, так как касается лишь вновь приобретаемых участков.

Помимо земледелия, являющегося основой сельского хозяйства страны, значительное развитие в Таиланде имеет животноводство. Разведением скота занимаются в основном жители плоскогорья Корат. Крупный рогатый скот в Таиланде используется главным образом в качестве тягловой силы. В Центральном Таиланде, как правило, на одно хозяйство приходится два рабочих животных, однако на плоскогорье Корат каждое хозяйство имеет свыше четырех голов скота. В основном это — волы и буйволы. На плоскогорье разводят также свиней, которые идут преимущественно на экспорт.

Большое значение для экономики страны имеет лесное хозяйство. Таиланд чрезвычайно богат лесами. Наибольшее хозяйственное значение имеют разработки тика. Зона тиковых лесов простирается к северу от 17° с. ш. Тик — гигантское дерево, достигающее 40 м высоты и 2 м в диа-

метре. Его древесина отличается исключительной прочностью, благодаря чему тик широко используется в судостроении и вагоностроении. Ввиду того что свежесрубленное дерево тонет в воде, перед сплавом его необходимо предварительно высушить. Для этого на коре дерева делают кольцеобразный вырез и оно сохнет на корню два-три года. Высушенное дерево спиливают. Основной рабочей силой на разработках леса являются слоны. Тракторы-тягачи почти не применяются.

Слоны доставляют стволы тиковых деревьев на берег реки, по которой их сплавляют на юг к лесопильным заводам. Крупным центром сплава леса в северном Таиланде является город Чиенгмай, а на юге город Пакнампо, расположенный близ слияния крупнейших притоков Менама. Там сплавляемые стволы тика собираются в плоты, подсчитываются и направляются далее на юг, в Бангкок, на лесопильные заводы. По разработке тика Таиланд занимает второе место в мире после Бирмы. Основная масса древесины идет на экспорт. До войны Таиланд давал более трети мировой продукции тика. В настоящее время разработки его по сравнению с довоенным уровнем очень сильно сократились; тик в экспорте вытеснили другие породы деревьев. В 1954 г. было заготовлено 3,3 млн. куб. м леса. В эксплуатации лесов принимает активное участие английский капитал.

Большое развитие в стране получил рыболовный промысел. Сиамский залив и внутренние водоемы страны изобилуют рыбой. В реках водятся карпы, бычки, окуни, угри и т. п. В прибрежных районах Сиамского залива проходят косяки скумбрии и сардин. Значительная часть выловленной рыбы потребляется внутри страны, так как рыба наряду с рисом является основным продуктом питания населения. Каждый таиландец почти с любым блюдом съедает немного рыбы. Из рыбы готовят различные соусы и приправы, которые подаются к некоторым блюдам вместо соли. Рыболовство, ведущееся в открытом море, дает на экспорт рыбу, главным образом в сушеном и соленом виде. Общий улов рыбы в 1954 г. был равен 251,8 тыс. т. Однако из-за плохой организации работ и использования для засола морской воды таиландская рыба является самой низкосортной соленой рыбой на рынках Юго-Восточной Азии.

## Промышленность

Таиланд обладает значительными и разнообразными полезными ископаемыми. Еще со времен средневековья Таиланд был известен своими богатейшими оловянными и золотыми россыпями. Месторождения этих металлов связаны с аллювиальными отложениями, которыми изобилуют речные долины Таиланда. Местные жители издавна моют золото во многих районах страны. Бывали случаи, когда в долинах рек находили крупные золотые самородки. Однако в настоящее время золото добывается в ничтожных размерах.

Но особенно известен Таиланд оловом. Месторождения оловянной руды (касситерита) сосредоточены главным образом в полуостровной части страны. Гигантский хребет из гранита, песчаника и известняка, образующий Малаккский полуостров и прилежащие к нему острова, скрывает в своих недрах, по некоторым данным, две трети мировых запасов олова. Обычно касситерит добывается среди продуктов разрушения горных пород — в аллювиальных отложениях. Оловянные руды Таиланда отличаются очень высоким качеством, они содержат 65% металла.

С аллювиальными отложениями связаны россыпи драгоценных камней. В отрогах Кардамоновых гор (близ города Чантабури) находят рубины и сапфиры.

Богат Таиланд и другими полезными ископаемыми. Так, например, на крайнем севере около местечка Муанг-фанг обнаружено богатое месторождение нефти. Однако добыча ее очень незначительна.

С давних времен известны в Таиланде месторождения железной руды. На далекой северной окраине Таиланда в горных отрогах, образующих правый берег Меконга, около селения Чиенгконг издавна велась в небольших размерах добыча красного железняка. Месторождения бурого железняка с давних пор известны в районе Лампанга (юго-восточнее Чиенгмая). Руда выходит здесь на поверхность, что облегчает ее разработку. Но особенно богатые месторождения железной руды открыты после второй мировой войны в районе города Лопбури в 130 км к северу от Бангкока, а также на острове Самуй в Сиамском заливе.



В Северном Таиланде и на плато Корат встречаются месторождения меди. Богат Таиланд и солью. На поверхности плато Корат летом образуются громадные солончаки. Местные жители издавна собирают соль и отправляют ее в Центральный Таиланд. Много соли выпаривается на побережье Сиамского залива из морской воды.

Встречаются в Таиланде вольфрам, свинец, молибден, висмут, сурьма, марганец, уран.

Несмотря, однако, на обилие и разнообразие полезных ископаемых, в значительных масштабах разрабатывается лишь олово.

Добыча олова в Таиланде началась очень давно. Еще в XVI в. на острове Пукете имелись рудники, разработка которых велась индийцами. Позже постоянной добычей стали заниматься китайцы. С начала XX в. в оловодобывающую промышленность Таиланда активно внедряется английский капитал, занявший вскоре господствующие позиции в этой отрасли экономики. Из 33 оловянных рудников, действовавших в Таиланде накануне второй мировой войны, 19 находилось в руках англичан. На их долю приходилось около 70% всей добычи олова в стране.

Так как в Таиланде не было собственных оловоплавильных заводов, то вся добывавшаяся руда скупалась английскими агентами и отправлялась на оловоплавильные заводы Малайи.

Рудники, принадлежавшие английским компаниям, были оснащены современной техникой. Добыча на них велась драгами и всасывающими установками. Остальные рудники находились в руках мелких китайских предпринимателей. Руда добывалась здесь самыми примитивными методами. Накануне второй мировой войны общая добыча олова в стране превышала 17 тыс. т. Около 70% всей руды поступало с острова Пукет.

В годы японской оккупации оловодобывающая промышленность Таиланда пришла в полный упадок. Восстановление ее происходит крайне медленно. В 1955 г. добыча олова в Таиланде составила 10,7 тыс. т, т. е. две трети довоенного уровня.

Существенное значение имеет добыча вольфрама. До второй мировой войны она составляла около 900 т. После войны в связи с ростом спроса на вольфрам со стороны США добыча его несколько возросла (в 1954 г. — 1,1 тыс. т).

Электроэнергетическая промышленность развита очень слабо. По производству электроэнергии Таиланд стоит на одном из последних мест среди стран Юго-Восточной Азии. В 1954 г. было выработано 382 млн. квт-ч электроэнергии. Почти все электростанции находятся в районе Бангкока. В настоящее время правительство принимает меры к развитию этой отрасли промышленности. Намечается строительство трех тепловых электростанций мощностью 40 тыс. квт. Помимо этого, запланировано строительство гидроэлектростанции в районе Янке.

Обрабатывающая промышленность Таиланда развита крайне слабо. По всей стране разбросаны рисорушки. Большинство их представляет собой небольшие предприятия с тремя-пятью рабочими. Как правило, их владельцы являются одновременно торговцами и ростовщиками. Они сами скупают рис у крестьян и перевозят его на свои мельницы. Таких предприятий в Таиланде насчитывается свыше 600. В основном они работают на внутренний рынок.

Крупные рисоочистительные мельницы, поставляющие свою продукцию на экспорт, сконцентрированы в районе Бангкока, где насчитывается 46 таких предприятий с общей производственной мощностью около 3 млн. т очищенного риса в год. Эти предприятия оборудованы современными машинами. Число рабочих на них нередко превышает 50 человек.

Значительное развитие в стране получили также деревообрабатывающая промышленность и обработка шеллака. Деревообрабатывающая промышленность Таиланда располагает 98 лесопильными заводами общей производительностью 5 млн. куб. футов пиленого леса. Большинство из них — карликовые предприятия, работающие для удовлетворения нужд внутреннего рынка. Семь самых крупных лесопильных заводов, оснащенных современной техникой, расположены в районе Бангкока. Их продукция целиком идет на экспорт. Пять из этих заводов принадлежат английскому капиталу. Помимо этого, в Таиланде имеется множество мелких кустарных предприятий, занятых выработкой деревянных изделий, начиная от мебели и кончая детскими игрушками.

Производством шеллака занято 20 небольших фабрик, каждая из которых может перерабатывать до 2 т шеллака в сутки.

Сахарная промышленность Таиланда представлена двумя заводами, расположенными в Лампанге и Уттарадите. В 1954/55 г. продукция сахара составила около 9 тыс. т. В настоящее время в Чолбури заканчивается строительство третьего завода, который будет перерабатывать 1—1,5 тыс. т сахарного тростника в сутки. Завод будет производить около 25 % потребляемого в стране сахара.

Из других предприятий обрабатывающей промышленности в Таиланде имеются две небольшие бумажные фабрики, использующие в качестве сырья бамбук (одна в Канчанабури мощностью 6—8 т в сутки и другая — в Бангкоке мощностью 1 т бумаги в сутки), цементный завод близ Бангкока (в 1955 г. производство цемента составило 390 тыс. т), пять джутовых фабрик с общей мощностью 12 млн. мешков в год, что покрывает 40 % внутренних потребностей страны в мягкой таре, три спичечные и две табачные фабрики, ряд небольших маслобойных заводов (по производству кокосового масла) и текстильных предприятий. Все они принадлежат национальному капиталу или являются государственными предприятиями и удовлетворяют внутренние потребности страны. Ввиду слабой сырьевой базы многие из них работают на привозном сырье. Так, джут для производства мешков ввозится из Пакистана. В страну ввозятся также соломка для спичек, папиросная бумага для сигарет и хлопчатобумажная пряжа для изготовления тканей. Такая зависимость от импортного сырья весьма отрицательно сказывается на работе предприятий, так как в случае трудностей в его получении многие фабрики закрываются.

На севере и северо-востоке страны широко развиты некоторые ремесла, например ткачество, плетение корзин и циновок из бамбука и пальмовых листьев, изготовление фарфоровых и лакированных изделий.

В последнее время Таиланд предпринимает ряд мер к развитию обрабатывающей промышленности. Так, планируется строительство чугунолитейного завода в Канчанабури, цементного завода в Та-Клее, бумажно-целлюлозной и джутовой фабрик. Начато строительство завода по производству квасцов и фанерной фабрики.

## Транспорт

Средства сообщения в Таиланде развиты крайне недостаточно. До 1892 г. в стране не было ни одной железнодорожной линии. Существовали лишь тропы и тропинки, по которым сообщение совершалось преимущественно на слонах и буйволах. Первая железнодорожная линия была построена в 1893 г. и соединила столицу Бангкок с городом Пакнампо. В 1900 г. было открыто сообщение по железнодорожной линии Бангкок — Корат. В дальнейшем она была продолжена до города Убон. По этой линии в Бангкок доставляется рис, скот, а в обратном направлении везут промышленные товары, сахар, рыбу. В 1921 г. была построена вторая крупная магистраль, соединяющая столицу с северной частью страны, — линия Бангкок — Чиенгмай. До строительства этой линии север был несколько обособлен от других районов. Правда, по реке Менам сплавляли в Бангкок тик, однако переправа людей была сопряжена с большой опасностью ввиду быстрого течения реки. В настоящее время тик продолжают сплавлять по Менаму, а по железной дороге осуществляют пассажирские перевозки, а также транспортировку менее громоздких, чем тик, грузов. Важное значение для страны имеет южная магистраль Бангкок — Сингапур, по которой доставляется в этот крупнейший порт Малайи оловянная руда. Из прочих линий существенную роль играет линия Бангкок — Араньяпратет, связывающая Таиланд с Камбоджей. В годы второй мировой войны японцы в стратегических целях начали строительство железной дороги к бирманской границе, однако оно не было завершено, и линия заканчивается сейчас у города Канбури. Имеется также железная дорога от станции Корат до города Удон-Тани. Все железные дороги страны узкоколейные.

В настоящее время железнодорожная сеть Таиланда составляет 3,5 тыс. км. Количество грузов, перевозимых железными дорогами за год, не превышает 2 млн. т.

Шоссеиных дорог в Таиланде мало. Общая протяженность их около 3 тыс. км.

Большое значение в качестве средств сообщения имеют многочисленные реки и каналы, по которым поддерживается регулярное речное судоходство. Это один из основных способов связи между внутренними районами страны.

Крупнейший морской порт страны — Бангкок. Собственного морского флота Таиланд не имеет.

Основные авиалинии, соединяющие Таиланд с другими капиталистическими странами, находятся в руках иностранных компаний.

### **Внешняя торговля**

Для Таиланда внешняя торговля играет исключительно важную роль. Таиланд экспортирует до 30% собираемого в стране риса, почти весь производимый каучук, олово и тик. Вместе с тем свои потребности в разного рода промышленных товарах страна удовлетворяет целиком за счет импорта.

До второй мировой войны торговля Таиланда характеризовалась постоянным превышением экспорта над импортом. С 1953 г., в связи с трудностями сбыта риса, сопровождавшимися сокращением его экспорта и падением цен на олово и каучук, торговый баланс Таиланда стал пассивным. В 1954 г. дефицит его составил 845 млн. бат.

Таиланд вывозит рис (60—65% общего экспорта), каучук (17—20%), олово (7—10%) и тик (4—5%). В 1955 г. экспорт риса из Таиланда составил 1228 тыс. т против 1425 тыс. т в 1952 г. Основными потребителями тайландского риса являются Малайя, Сингапур, Япония, Гонконг и Индонезия. В 1955 г. экспорт каучука достиг максимального за послевоенный период уровня — 135 тыс. т. Почти весь производимый в стране каучук экспортируется в США. В этом же году Таиланд вывез 10,7 тыс. т олова и около 90 тыс. куб. м тика.

Основной статьей импорта являются текстильные изделия, которые составляют 25—30% всего импорта страны, затем различные промышленные товары потребительского назначения, составляющие около 25%. В последние годы несколько возрос импорт машин и оборудования, что вызвано главным образом поставками военного снаряжения из США, а также увеличением ввоза дорожного оборудования для строительства шоссе и дорог.

До второй мировой войны первое место во внешней торговле Таиланда занимали страны Британской империи. В послевоенные годы усилилось проникновение на тайландский рынок США и Японии, которые постепенно вытесняют Англию и страны стерлинговой зоны. Так, в настоящее время на долю Японии приходится 70% всего тай-

ландского импорта текстиля и 40% галантерейных товаров. США поставляют 46% всего ввозимого в Таиланд оборудования и 40% химикалий.

В последнее время тайландские деловые круги все чаще выступают за расширение торговых отношений с Китайской Народной Республикой и Советским Союзом.

### ПОРАЙОННЫЕ РАЗЛИЧИЯ

В экономической литературе принято делить Таиланд на четыре крупных географических района: Центральный, Северный, Северо-восточный и Южный.

*Центральный район Таиланда* — Менамская низменность — наиболее развитая в экономическом отношении часть страны.

Район дельты ранее других начал подвергаться эксплуатации со стороны торгово-ростовщического капитала — местного и иностранного. Здесь еще в XVIII—XIX вв. началась концентрация крестьянской земли в руках ростовщиков и торговцев. Бангкок являлся торговым перевалочным пунктом, где они сбывали продукты земледелия и ремесла иностранным торговым фирмам. Бангкок был банковским центром, где функционировали отделения крупнейших на Дальнем Востоке английских банков, финансировавших торговые и ростовщические операции.

В районе дельты Менама сложилось полуфеодалное хозяйство, работающее на мировой капиталистический рынок, но применяющее феодальные формы эксплуатации крестьянства. Стремясь получить как можно больше прибыли, помещики сами не ведут хозяйство и даже не живут в поместьях, а сдают землю в аренду, причем только на короткий срок — на год или два.

Даже по внешнему виду селения дельты выглядят беднее деревень, расположенных в более северных частях Центрального Таиланда. Здесь почти не встретишь крепких сельских домиков на сваях, крытых пальмовыми листьями. В дельте преобладают ветхие временные постройки. Крестьянин-арендатор через год-два, возможно, вынужден будет уйти отсюда и бросить свою лачугу, в которой поселится другой такой же бедняк.

Пахота в дельте Менама производится на водяных буйволах, которые являются единственным домашним скотом,

пригодным для сельскохозяйственных работ на здешних топких илистых почвах. Сев риса начинается в долине Менама в июне и заканчивается в августе. Сбор урожая обычно приходится на октябрь-ноябрь. Собирают рис с лодок, колосья срезают серпами и бросают на дно лодки. При таком способе уборки очень много зерна падает на залитое водой поле и пропадает.

По своим климатическим условиям дельта Менама, как и весь Центральный район, самая нездоровая в Таиланде местность. Большую часть года она представляет собой залитое водой малярийное болото. В жаркий период вся растительность кругом выгорает, все живое спешит спрятаться от зноя. Жизнь на полях замирает, лишь изредка здесь можно встретить согнутые фигурки женщин и детей, выкапывающих улиток и лягушек, ибо риса для пропитания нехватает. В послевоенные годы за счет сокращения потребления риса сельским населением растет вывоз его за границу.

В центре дельты расположена столица Таиланда — Бангкок — торговый и промышленный центр страны. Через Бангкок проходят все внешнеторговые операции по вывозу риса, частично каучука, олова, тика, скота, перца, рыбы и других продуктов. Здесь находятся рисоочистительные и деревообрабатывающие предприятия, текстильная фабрика, железнодорожные ремонтные мастерские, доки, цементный завод.

Сильно заиленный рейд Бангкока, на протяжении многих десятилетий служивший препятствием для превращения его в крупный морской порт, в послевоенные годы был расчищен, и Бангкок превратился в крупный транспортный узел.

*Северный Таиланд* покрыт сухими муссонными лесами. Годные для сельского хозяйства земли здесь не представляют единого массива, как на юге, а разбросаны по небольшим речным долинам. Рисовое хозяйство ведется зачастую экстенсивными методами, например путем подсечного земледелия (у горных племен). Однако преобладает рисовое хозяйство на поливных землях. Процент обрабатываемой земли на севере несравненно ниже, чем на юге (7% всей площади района).

Развитие товарного хозяйства на севере началось позже, чем в Центральном районе. Север страны длительное время был слабо связан с центром. Здесь господствовали

полуфеодальные лаосские князьки, почти не признававшие центральной власти. Эти феодалы являлись обладателями довольно крупных капиталов. По мере развития торговли они все чаще стали выполнять функции ростовщиков и скупщиков риса у крестьян. Такие помещики, владеющие большими земельными участками, в настоящее время, как правило, живут в своих поместьях, но хозяйство ведут все тем же полуфеодальным способом, сдавая землю крестьянам на условиях кабальной аренды.

После проведения на север страны железнодорожной линии (1905—1920 гг.) рис здесь стал производиться также и на экспорт. Однако экспортные возможности Северного Таиланда намного отстают от Центрального района. Север страны дает не более 10% экспортируемого риса. Северная часть страны, так же как и южная, очень нуждается в ирригации; засушливые годы здесь весьма часты. Освоение земель чрезвычайно затруднено из-за буйной тропической растительности, а также из-за гористого характера местности.

До второй мировой войны север специализировался на лесоразработках. Разрабатывались главным образом тиковые леса. Тик занимал четвертое место по ценности в тайландском экспорте. Лесоразработки на севере были начаты в конце XIX в. бирманскими предпринимателями, которые хищнически истребляли лес. Тайландское правительство на протяжении 30-х годов XX в. неоднократно пыталось регулировать разработки тиковых лесов, но безуспешно. К началу второй мировой войны тиковые леса по берегам рек Салуэн, Меконг, Менам, Менам-Йом, Менам-Нан сильно поредели.

Крайний север района до сих пор остается самым отсталым и слабо населенным районом Таиланда. В высокогорных северных провинциях живут малочисленные народности различных этнических групп, у которых преобладает полунатуральный тип хозяйства и подсечная система в земледелии. Каждая народность почти полностью удовлетворяет свои потребности в продовольствии и в ремесленных изделиях. Ремесленное производство хлопчатобумажных тканей из местного низкосортного хлопка и шелковых тканей на севере очень широко распространено вплоть до настоящего времени.

Промышленное освоение природных богатств идет очень медленно, несмотря на то что здесь имеются значи-



тельные запасы нефти, железа; велики и энергетические ресурсы, особенно запасы «белого угля».

Большим препятствием для хозяйственного освоения северных районов является бездорожье. Использование в транспортных целях рек затруднено из-за мелководья или порожистости.

*Северо-восток Таиланда* — плато Корат — издавна специализируется на животноводстве. Саванная растительность с густым жестким травостоем представляет здесь прекрасные условия для животноводства. Однако во время длительного засушливого периода вся растительность на плато Корат выгорает, скот голодает, начинаются массовые эпидемические заболевания. Так, эпидемия чумы в 1946 г. унесла почти 2 млн. голов скота.

На плато Корат разводят крупный рогатый скот и свиней. Значительная часть скота вывозится в другие районы страны, а также экспортируется. Широко распространено шелководство.

Под сельскохозяйственными культурами занято лишь 7% площади плато. В долине реки Наммун и его притоков сложился второй по значению рисопроизводящий район страны. Проведение в 1920 г. железной дороги из города Кората до Убона, находящегося в устье реки Наммун, способствовало складыванию в долине Наммуна крупного товарного района, экспортирующего рис на внешний рынок. Развитие товарного хозяйства повлекло за собой концентрацию земельной собственности в руках крупных землевладельцев, торговцев и ростовщиков, превращение основной массы крестьянства в арендаторов.

Климат в Северо-восточном районе страны значительно суше, чем в центре, разливы рек не обеспечивают хорошего орошения полей. Район еще более подвержен засухам, чем другие части страны. Почвы долин Кората латеритовые; они отличаются низким плодородием. По урожайности риса северо-восток занимает последнее место среди других рисосеющих районов Таиланда. Крестьяне собирают здесь также незначительный урожай хлопка, маиса, табака, фруктов, арековых орехов и бетеля.

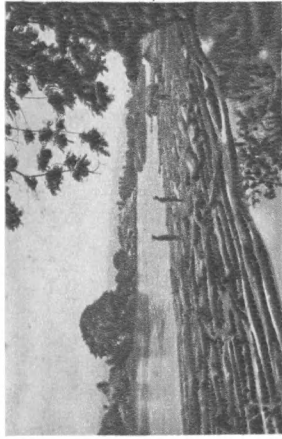
Крестьянское население на северо-востоке значительно беднее, чем в долине Менама. Этот район ежегодно выбрасывает на рынок труда тысячи людей, которые используются как сезонные рабочие в Центральном районе во время уборки урожая или на каучуковых плантациях юга.



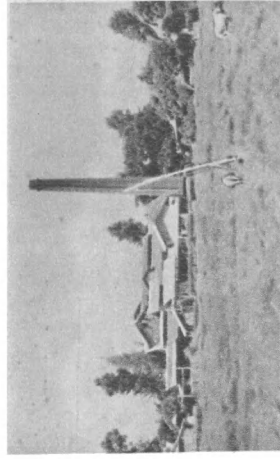
Перевозка грузов



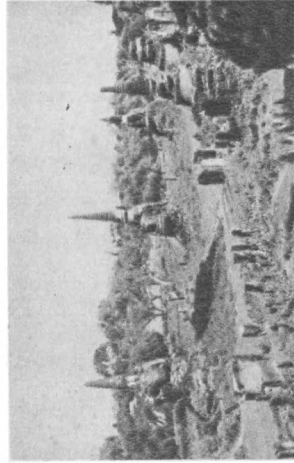
На рисовом поле



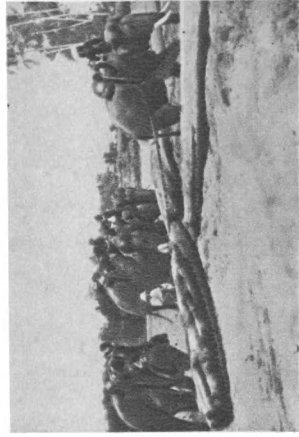
Сплав леса на реке Менам



Сахарный завод близ Бангкока



Группа древних памятников тайландской культуры



Слоны на лесоразработках

Промышленность Кората развита слабо, она ограничивается обработкой сельскохозяйственного сырья. В городе Корат и прилегающих районах издавна распространено ремесленное шелкоткацкое производство. Сиамские шелка отличаются прекрасным качеством, ярким сочным рисунком, высоким художественным вкусом.

*Южный Таиланд* (районы Малаккского полуострова и северное побережье Сиамского залива) отличается тропическим климатом, регулярным круглогодичным выпадением осадков.

Наиболее благоприятны сельскохозяйственные возможности северного побережья Сиамского залива. Расположенная там провинция Чантабури отгорожена с севера от сухого северо-восточного муссона Кардамоновыми горами и открыта южным ветрам, несущим влагу. Почвы этого района — красные — очень плодородны и дают хорошие урожаи таких прихотливых тропических культур, как сахарный тростник и перец. Провинция Чантабури издавна специализируется на перце. Перец требует плодородной почвы и защиты от жаркого тропического солнца, поэтому плантации его располагаются по соседству с тропическим лесом, хранящим влагу и обеспечивающим необходимую прохладу.

Накануне второй мировой войны в провинции Чантабури начал складываться важный район каучуковых плантаций. В настоящее время здесь под каучуковыми деревьями занято 20 тыс. га земли. Необработанный каучук через порт Чантабури вывозится в Бангкок. Лежащая в западной части описываемого района провинция Чолбури в XIX в. была центром культуры сахарного тростника, сахар являлся ранее главной экспортной статьей Таиланда. Но в настоящее время производимого в Таиланде сахара не хватает даже для внутреннего потребления. В провинции Чолбури сосредоточено 50% плантаций сахарного тростника Таиланда. Это мелкие хозяйства, владельцы которых обычно не прибегают к найму рабочей силы. На плантациях же кустарным образом производится темный неочищенный сахар.

В восточной части северного побережья Сиамского залива находятся имеющие важное хозяйственное значение разработки соли. Добываемая здесь поваренная соль в больших количествах экспортируется, главным образом в Японию.

Провинция Чантабури является важным районом морского рыболовства. Мимо восточного побережья Сиамского залива проходит один из путей миграции рыбы — сардин и скумбрии. Рыбу здесь же на побережье солят в морской воде или вялят на солнце.

Район хорошо обеспечен в транспортном отношении: экономически важные территории его расположены вдоль морского побережья, которое обслуживают джонки местных мелких торговцев. Товар более крупными партиями вывозится через порт Чантабури.

Малаккский полуостров очень горист. Тем не менее в настоящее время это один из самых густонаселенных районов Таиланда. Горные отлогие долины восточного побережья Малаккского полуострова заселены особенно густо. Вдоль восточного побережья население широко культивирует рис, кокосовую пальму, табак. Развито здесь и животноводство. На острове Пукет и в других пунктах развита добыча оловянной руды.

Двумя центрами средоточия населения на полуострове до второй мировой войны были провинция Паттани и остров Пукет. В послевоенное время в провинции Сонкла и на перешейке Кра возникли новые, густонаселенные районы, специализировавшиеся на добыче каучука. Небольшой порт Сонкла в послевоенные годы приобрел большое значение в связи с вывозом через него местного каучука.

---

## ОГЛАВЛЕНИЕ

	<i>Стр.</i>
Общие сведения . . . . .	3
Природные условия . . . . .	4
Население . . . . .	15
Хозяйство . . . . .	20
Общая характеристика . . . . .	20
Сельское хозяйство . . . . .	21
Промышленность . . . . .	27
Транспорт . . . . .	31
Внешняя торговля . . . . .	32
Порайонные различия . . . . .	33

*Нина Васильевна Яковлева*  
*Маргарита Дмитриевна Соломонова*

---

Т А И Л А Н Д

---

Редактор *Д. Н. Костинский*  
Художественный редактор *В. В. Щукина*  
Технический редактор *Н. И. Ногина*  
Корректор *Т. М. Денисова*

---

№ Т-01890. Сдано в производство 12/1 — 1957 г. Подписано в печать 27/II — 1957 г. Формат 84 × 108<sup>1</sup>/<sub>32</sub>. Физических листов 1,37, печатных листов 2+0,2 л. вкл. Издательских листов 2,08. Тираж 50000. Заваз № 48; Цена 65 коп.

---

Москва, В-71, Б. Калужская, 15, Географгиз  
Министерство культуры СССР. Главное управление полиграфической промышленности. Первая Образцовая типография имени А. А. Жданова.  
Москва, Ж-54, Валовая, 28.

## ГЕОГРАФИЧЕСКИЕ СПРАВКИ

Государственное издательство географической литературы выпускает серию популярных географических справок о природе, населении и хозяйстве зарубежных стран. Брошюры этой серии рассчитаны на широкие круги советских читателей.

### Вышли в свет:

- Страны Азии. Китай.
- Страны Азии. Индия, Непал, Цейлон.
- Страны Азии. Бирма, Индонезия.
- Страны Азии. Афганистан, Иран, Пакистан, Турция, Оман.
- Страны Азии. Сирия, Ливан, Иордания, Израиль.
- Страны Азии. Вьетнам, Камбоджа, Лаос.
- Страны Азии. Саудовская Аравия, Йемен, Ирак, Аден, Катар, Кувейт, Договорный Оман.
- Страны Азии. Корея, Монголия.
- Страны Азии. Таиланд, Малайская Федерация, Сингапур.
- Страны Африки. Мадагаскар, Юго-Западная Африка, Южно-Африканский Союз.
- Страны Африки. Марокко, Алжир, Тунис, Ливия.
- Страны Африки. Египет, Судан, Эфиопия, Эритрея, Сомали.
- Страны Африки. Кения, Танганьика, Уганда, Мозамбик, Свазиленд, Базутоленд.
- Страны Африки. Французская Экваториальная Африка, Французская Западная Африка, Золотой Берег.
- Страны Африки. Ангола, Бечуаналенд, Федерация Родезии и Ньясаленда.
- Страны Африки. Конго, Нигерия.
- Страны Африки. Либерия, Того, Камерун, Сьерра-Леоне, Гамбия.
- Страны Европы. Италия, Швейцария, Лихтенштейн, Сан-Марино, Ватикан.
- Страны Европы. Швеция, Норвегия, Дания, Исландия.
- Страны Европы. Испания, Португалия, Андорра, Гибралтар.





65 коп.

